

**L'ENSENYAMENT POSTOBLIGATORI:
EL BATXILLERAT I EL CICLE FORMATIU A
L'INSTITUT LA VALL DEL TENES**



“Volem que l'*Escola La Vall del Tenes* repregui, en la modesta mesura de les seves possibilitats, la rica **tradició pedagògica de l'escola catalana**, basada en el **respecte**, la **responsabilitat**, l'**esperit de treball**, el **gust per la feina ben feta**, la **creativitat** i **obertura a la recerca pedagògica** realista, sense afanys d'esnobisme ni de lluïment.”

Del document *Criteris pedagògics*, elaborat en ocasió de la fundació del centre.

24 d'abril de 2018

Índex

1. QÜESTIONS GENERALS.....	3
1.1. INSTITUT LA VALL DEL TENES.....	3
1.2. SISTEMA EDUCATIU.....	4
1.3. ORGANIGRAMA DE CENTRE.....	5
2. EL BATXILLERAT.....	6
2.1. CURRÍCULUM.....	6
2.2. ACTIVITATS COMPLEMENTÀRIES.....	9
2.3. BATXILLERAT FRANCÈS.....	9
3. LA FORMACIÓ PROFESSIONAL.....	10
3.1. FINALITATS I OBJECTIUS DE LA FORMACIÓ PROFESSIONAL.....	10
3.2. L'ORGANITZACIÓ DEL CFGM «GESTIÓ ADMINISTRATIVA».....	11
3.3. L'AVAUACIÓ.....	13
3.4. LA FORMACIÓ EN CENTRES DE TREBALL.....	14
3.5. LA FORMACIÓ PROFESSIONAL DUAL.....	14
4. HORARI.....	14
5. SERVEIS COMPLEMENTARIS.....	15
6. DADES DE CONTACTE.....	16
7. INFORMACIÓ SOBRE LA PREINSCRIPCIÓ.....	16

1. QÜESTIONS GENERALS

1.1. INSTITUT LA VALL DEL TENES

L'institut La Vall del Tenes va néixer el curs 1980/81 com a «Escola de Segon Ensenyament La Vall del Tenes». Fou fruit d'una iniciativa dels ajuntaments de Bigues i Riells, Santa Eulàlia de Ronçana, Lliçà d'Amunt i Lliçà de Vall, com a resposta a una demanda social per tal que els nostres joves poguessin cursar els estudis secundaris.

L'institut La Vall del Tenes és, doncs, un centre públic de titularitat municipal (Mancomunitat Intermunicipal de La Vall del Tenes), fet singular en la xarxa d'instituts del nostre país, ja que són pocs els que gaudim d'aquesta situació.

Des dels seus inicis es van plantejar dos objectius fonamentals en la seva tasca pedagògica: la **formació humana** i la **instrucció**. Una formació humana per tal d'ajudar els nois i noies en el seu procés de maduració com a persones conscients, responsables i solidàries. I una instrucció correcta que possibiliti l'adquisició d'unes habilitats i procediments que els permetin l'accés al món del treball o a uns estudis superiors.

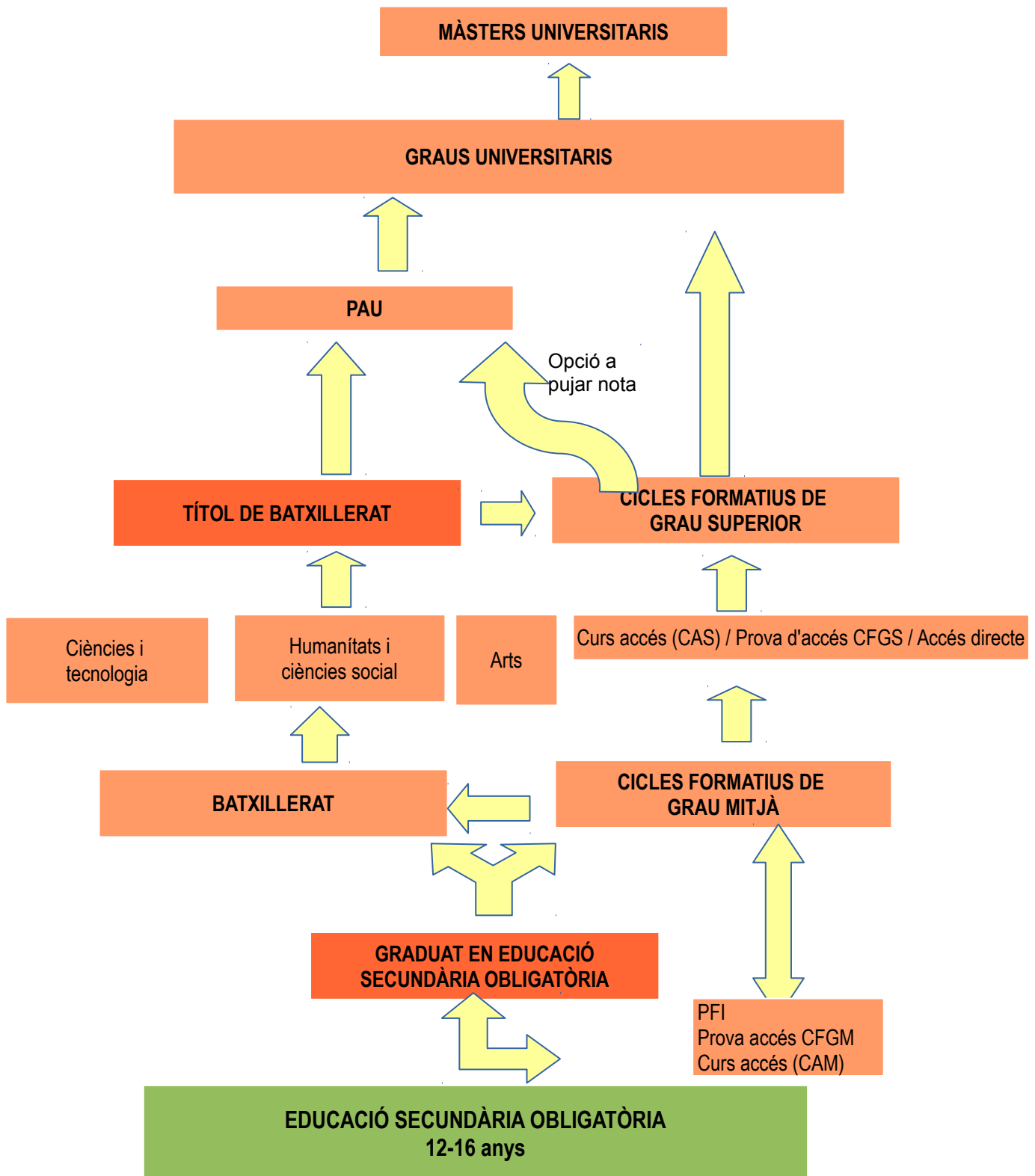
L'Institut és una escola que, des dels seus orígens, s'ha definit com a catalana i té presents les característiques específiques que fan del nostre país una de les realitats europees amb més tradició. La catalanitat és doncs un important objectiu tant en els continguts acadèmics com en els educatius: la llengua catalana és el mitjà habitual de comunicació i la nació catalana (Països Catalans) és un referent important.

L'Institut va néixer i es manté amb una clara voluntat d'arrelament a l'entorn més proper: els pobles de la Vall del Tenes. Per això l'acció educativa té present la realitat local i comarcal, l'entorn més immediat, com a punt de partida per a l'estudi de totes les realitats humanes del nostre món.

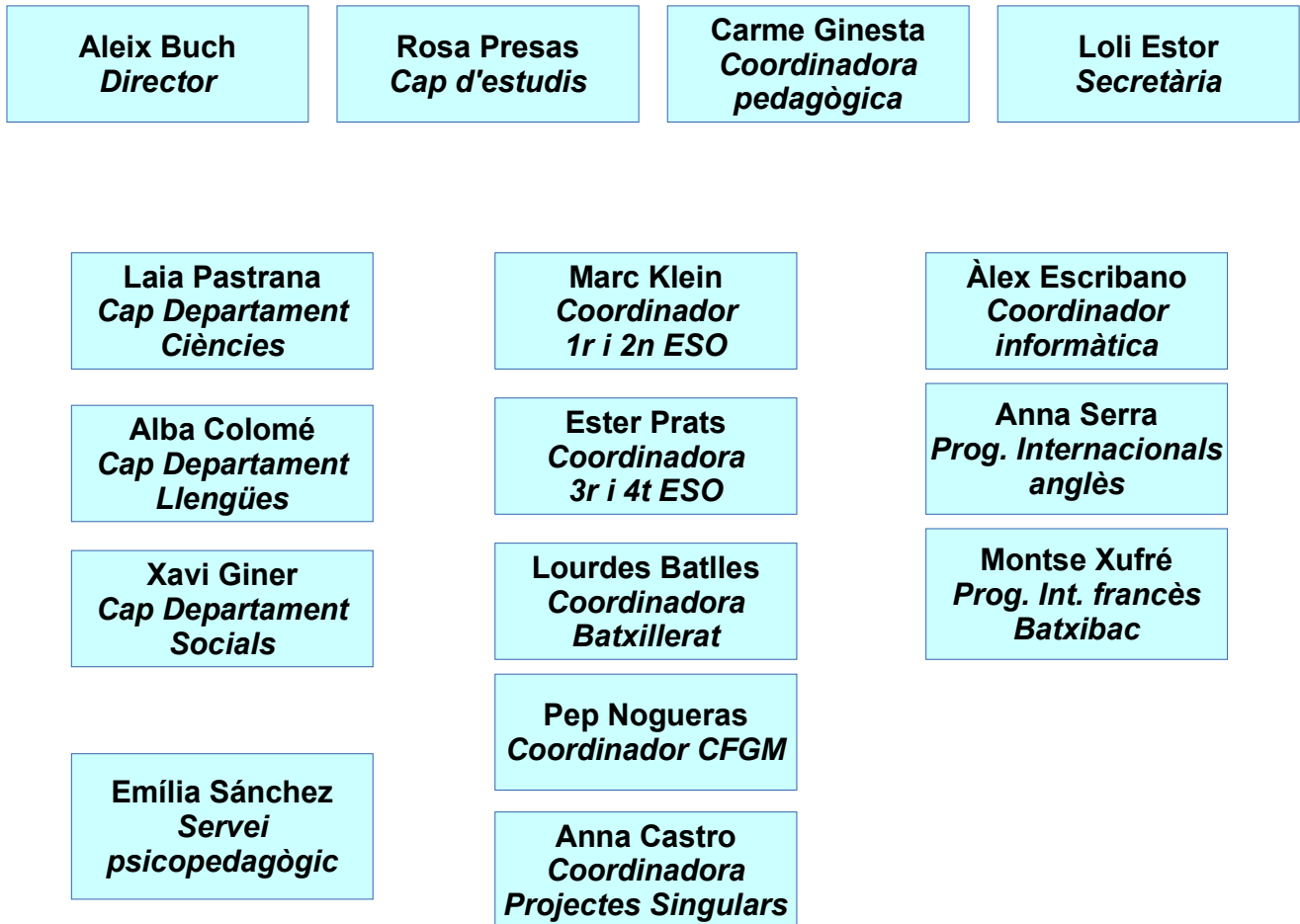
Però també és una escola oberta a la integració de les idees provinents d'Europa, per la qual cosa es dóna una importància remarcable a l'aprenentatge de la llengua castellana i de les llengües estrangeres, es fomenten els intercanvis amb escoles d'altres països, i es participa en projectes i programes a nivell europeu.

L'organització del centre i totes les decisions que afecten al nostre funcionament quotidià tenen sempre present aquests dos eixos del nostre treball.

1.2. SISTEMA EDUCATIU



1.3. ORGANIGRAMA DE CENTRE



2. EL BATXILLERAT

El batxillerat forma part de l'educació secundària postobligatòria i es distribueix en dos cursos acadèmics. Es desenvolupa en diverses modalitats, organitzades de manera flexible, de manera que pugui oferir una preparació especialitzada a l'alumnat d'acord amb les seves perspectives i interessos de formació o que en permeti la incorporació a la vida activa una vegada finalitzat. El batxillerat té com a finalitat proporcionar a l'alumnat formació, maduresa intel·lectual i humana, coneixements i habilitats que li permetin desenvolupar funcions socials i incorporar-se a la vida activa amb responsabilitat i competència. Així mateix, ha de capacitar l'alumnat per accedir a l'educació superior.

2.1. CURRÍCULUM

- Les modalitats de batxillerat són:
 - Ciències i tecnologia
 - Humanitats i ciències socials
 - Arts (no ofert en el nostre centre)
- El batxillerat s'organitza en **matèries comunes, comunes d'opció, modalitat i específiques.**

2.1.1. Matèries comunes

Són aquelles matèries que tots els alumnes han de cursar de forma obligatòria.

Matèries comunes	1r curs	2n curs
Llengua catalana i literatura	2 h	2 h
Llengua castellana i literatura	2 h	2 h
Llengua estrangera	3 h	3 h
Educació física	2 h	-
Filosofia	2 h	-
Ciències del Món Contemporani	2 h	-
Història de la filosofia	-	3 h
Història	-	3 h
Tutoria	1 h	1 h
Religió (voluntària)	-/2 h	-
Treball de recerca	-	-

2.1.2. Matèries comunes d'opció

Les matèries comunes d'opció s'han de cursar obligatòriament segons la modalitat de batxillerat triada. A més, són examinables també obligatòriament en les proves d'accés a la Universitat. Es poden trobar a la franja 1 del quadre de matèries.

2.1.3. Matèries de modalitat

Les matèries de modalitat són aquelles que formen part de l'ensenyament de caràcter específic, vinculades a la modalitat de batxillerat triada, de forma que un alumne n'ha de cursar un mínim de dues a cada curs. Són totes examinables en les proves d'accés a la Universitat, amb excepció de la matèria d'Economia. Es poden trobar a les franges 2, 3 i 4 del quadre de matèries.

2.1.4. Matèries específiques

Les matèries específiques tenen caràcter complementari en el currículum dels alumnes, excepte en el cas de la llengua francesa pels alumnes de Batxibac, que els compta com a matèria de modalitat. Aquestes matèries no són examinables a les proves d'accés a la Universitat. Es poden trobar en cursiva a la franja 4 del quadre de matèries.

Les matèries de modalitat i optatives s'ofereixen en quatre franges. Els alumnes han de triar una assignatura en cada franja.

2.1.5. Quadres de matèries

1r DE BATXILLERAT				
	CIÈNCIES I TECNOLOGIA		HUMANITATS I CIÈNCIES SOCIALS	
Franja 1	Matemàtiques CT I		Llatí I Matemàtiques CCSS I	
Franja 2	Química I Dibuix tècnic I		Grec I Història contemporània	
Franja 3	Física I Ciències de la Terra I		Literatura universal Economia de l'empresa I	
Matèries de modalitat i optatives des de qualsevol itinerari				
Franja 4	Biologia I	Tecnologia Industrial I	Economia	<i>Francès</i>

2n DE BATXILLERAT					
	CIÈNCIES I TECNOLOGIA		HUMANITATS I CIÈNCIES SOCIALS		
Franja 1	Matemàtiques CT II		Llatí II Matemàtiques CCSS II		
Franja 2	Química II Dibuix tècnic II		Literatura castellana Geografia		
Franja 3	Física II Ciències de la Terra II		Literatura catalana Economia de l'empresa II		
Matèries de modalitat i optatives des de qualsevol itinerari					
Franja 4	Biologia II	Tecnologia Industrial II	<i>Sociologia / psicologia</i>	Història de l'art	Grec II

- Els alumnes han de triar una matèria de cadascuna de les franges en el moment de la matrícula.
- Les matèries específiques s'indiquen en cursiva

2.1.6. Institut Obert de Catalunya (IOC)

Les matèries de modalitat i optatives necessiten una matrícula amb un nombre d'alumnes mínim per tal que puguin dur-se a terme presencialment. En el cas que el nombre d'alumnes matriculats sigui molt reduït el centre ofereix la possibilitat que l'alumne cursi la matèria a distància, a través de l'Institut Obert de Catalunya. En aquests casos l'institut proporciona un professor especialista que en fa un seguiment setmanal.

A més de les matèries ofertes pel centre que no tenen una matrícula suficient es poden cursar a través de l'IOC altres matèries del currículum oficial dels estudis de Batxillerat. En tot cas el centre demana als alumnes que es vulguin matricular a l'IOC un compromís de treball que els permeti encarar amb garanties els estudis a distància.

2.1.7. Treball de recerca

A mitjans del curs de primer de batxillerat es comença tot el procés de realització del treball. Els alumnes trien l'àmbit que volen estudiar i se'ls adjudica un tutor que en farà tot el seguiment fins a l'exposició oral que es farà a segon. Durant la segona part del curs i en el mes de juny es dediquen algunes sessions a explicar el funcionament del treball. Paral·lelament, abans d'acabar el curs, tots els alumnes es troben diverses vegades amb el seu tutor per tal de definir el pla de treball i poder tenir unes consignes clares per anar-lo avançant abans de començar el curs següent.

El treball de recerca és obligatori per tal de poder obtenir el títol de Batxiller. A segon de batxillerat, a finals del mes de setembre, cal fer el lliurament de l'esborrany del treball. El treball es lliura

finalment a finals del mes d'octubre, i es valora en una exposició oral de la memòria davant d'un tribunal a mitjans del mes de novembre.

2.2. ACTIVITATS COMPLEMENTÀRIES

2.2.1. Intercanvis

Durant el primer any de Batxillerat l'escola ofereix la possibilitat de participar en un programa d'intercanvi en llengua anglesa amb un altre centre d'Europa. Aquesta opció vol afavorir que els alumnes comencin a fer servir la llengua anglesa com a eina de comunicació habitual, i que comencin a perdre la por quan es parla en una llengua que no és la pròpia. També és una manera de conèixer altres maneres de ser i de fer i això sempre fa créixer com a persones.

Habitualment es treballa amb una escola de Flandes (Bèlgica) i una d'Svendborg (Dinamarca) i, ocasionalment en funció de la demanda, amb altres escoles a Alemanya, Anglaterra i Irlanda.

La participació en l'intercanvi es valora a partir de la feina que es fa durant i després de l'intercanvi: diari de l'estada a l'estranger,...., i es té present a la nota de la matèria d'anglès.

2.2.2. Projectes internacionals

En el segon any de Batxillerat s'ofereix la participació en una trobada MUN (simulació de Nacions Unides) en una escola d'Europa. Aquesta activitat requereix un domini de l'anglès suficientment elevat, així com interès en temàtiques de política internacional. La participació en el programa MUN es valora com a treball de recerca de l'alumne.

2.2.3. Sortides de tutoria a 1r i viatge de final de curs a 2n

Durant el mes d'octubre, a 1r de batxillerat es fa una sortida d'un dia disposant d'un espai de convivència entre alumnes i professors, tot compartint un dinar.

Un cop realitzades les proves de les PAU (mitjans de juny), els alumnes de segon realitzen un viatge lúdic i cultural de final de curs a Itàlia.

2.2.4. Classes de reforç

Segons disponibilitat horària del professorat, l'escola ofereix unes classes de reforç d'anglès i de matemàtiques per als alumnes de 1r de batxillerat els dimarts de 15,00 h a 16,00 h, fora del seu horari lectiu. Aquestes classes són gratuïtes i voluntàries i les fan els mateixos professors de l'equip docent de batxillerat.

2.3. BATXILLERAT FRANCÈS

Des del curs 2014-15 l'Institut ofereix el programa Batxillerat-Baccalauréat (Batxibac). Aquests estudis, amb una tercera part de les activitats en francès, permeten que els alumnes finalitzin els seus estudis amb una doble titulació, la corresponent al Batxillerat i el seu equivalent francès. La informació sobre el programa Batxibac es desenvolupa en un dossier a part.

3. LA FORMACIÓ PROFESSIONAL

3.1. FINALITATS I OBJECTIUS DE LA FORMACIÓ PROFESSIONAL

3.1.1. Finalitats de la FP

La Formació Professional ha de proporcionar l'alumne la formació per tal de:

- Adquirir la competència professional de cada títol. En el nostre cas es tracta dels camps professionals administratiu. Comprendre l'organització i les característiques d'aquest sector econòmic i, també, els mecanismes d'inserció professional; conèixer la legislació laboral i els drets i les obligacions que se'n deriven; i, al capdavant, adquirir les habilitats i els coneixements necessaris per treballar en condicions de seguretat i prevenir els possibles riscos derivats de les situacions de treball.
- Adquirir la sensibilitat per desenvolupar les activitats professionals respectant el medi ambient.
- Adquirir una identitat i maduresa professional motivadora de futurs aprenentatges.
- Possibilitar la mobilitat laboral dins del camp professional i les adaptacions als canvis en les qualificacions.
- Adquirir la competència lingüística professional en la llengua estrangera adient a l'àmbit de treball.

3.1.2. Objectius de la FP

La formació professional comprèn un conjunt d'ensenyaments que capaciten per a l'exercici qualificat de diverses professions i proporcionen a l'alumne/a la formació necessària per a adquirir la competència professional característica del títol, a més de comprendre l'organització i les característiques del sector corresponent. La formació professional específica s'ordena en cicles formatius que donen la qualificació necessària per a executar les tasques pròpies de la professió.

La durada dels cicles formatius engloba les hores lectives destinades a la formació en un centre educatiu i les hores destinades a la formació pràctica en centres de treball. Els cicles formatius s'organitzen en mòduls professionals que s'estructuren en unitats formatives de caràcter teoricopràctic de durada variable i propis de cada cicle formatiu.

D'altra banda, els centres docents disposen d'un determinat nombre d'hores lectives per a completar el currículum, les quals, juntament amb els crèdits de formació pràctica en centres de treball, han de permetre, especialment, l'adaptació del currículum del cicle a l'entorn socioeconòmic de cada centre docent. El crèdit de formació pràctica en centres de treball és matèria obligatòria i avaluable, i es porta a terme en empreses o entitats mitjançant els convenis que el Departament d'Educació hi ha establert.

3.2. L'ORGANITZACIÓ DEL CFGM «GESTIÓ ADMINISTRATIVA»

3.2.1. Horari i calendari

La durada del CF (hores lectives i hores de FCT) és de 2000h. El CF s'estructura en dos cursos acadèmics, 1r i 2n. Les matèries que s'imparteixen al cicle es denominen Mòduls Professionals i es distribueixen en Unitats Formatives. Alguns dels mòduls professionals s'imparteixen entre 1r i 2n curs. Cada mòdul té unes hores lectives determinades que es distribueixen de manera regular al llarg del curs. Aquests mòduls han de garantir l'obtenció de les següents competències generals per part dels alumnes:

«La competència general d'aquest títol consisteix en activitats de suport administratiu en l'àmbit laboral, comptable, comercial, financer i fiscal, així com d'atenció al client/usuari, tant en empreses públiques com en empreses privades, aplicant la normativa vigent i protocols de qualitat, assegurant la satisfacció del client i actuant segons les normes de prevenció de riscos laborals i de protecció ambiental»

A més a més dels mòduls tipificats l'escola disposa de 165 Hores de Lliure Disposició, distribuïts entre alguns mòduls oficials i la UF anglès comercial.

3.2.2. Organització del currículum en UF

Mòduls Professionals	Hores	Unitats formatives	Hores
01 Comunicació empresarial i atenció al client	132	UF 1 Comunicació empresarial oral	33
		UF 2 Comunicació empresarial escrita	33
		UF 3 Sistemes d'arxiu	33
		UF 4 Atenció al client/usuari (impartida en anglès)	33
02 Operacions administratives de compravenda	132	UF 1 Circuit administratiu de la compravenda	66
		UF 2 Gestió d'estocs	33
		UF3 Declaracions fiscals derivades de la compravenda	33
03 Operacions administratives de recursos humans	99	UF 1 Selecció i formació	33
		UF 2 Contractació i retribució	33
		UF 3 Processos de l'activitat laboral	33
04 Operacions auxiliars de gestió de tresoreria	132	UF 1 Control de tresoreria	33
		UF 2 Tramitació d'instruments financers i d'assegurances	66
		UF 3 Operacions financeres bàsiques	33
05 Tècnica comptable	132	UF 1 Patrimoni i metodologia comptable	33
		UF 2 Cicle comptable bàsic	33
		UF 3 Cicle comptable mitjà	66
06 Tractament de la documentació comptable	132	UF 1 Preparació i codificació comptable	44
		UF 2 Registre comptable	48
		UF 3 Comptes anuals bàsics	20
		UF 4 Verificació i control intern	20
07 Tractament informàtic de la informació	231	UF 1 Tecnologia i comunicacions digitals	33

		UF 2 Ordinografia i gravació de dades	66
		UF 3 Tractament de la informació escrita i numèrica	33
		UF 4 Tractament de dades i integració d'aplicacions	33
		UF 5 Presentacions multimèdia de continguts	33
		UF 6 Eines d'internet per a l'empresa	33
08 Operacions administratives de suport	66	UF 1 Selecció i tractament de la informació	33
		UF 2 Operacions logístiques de suport administratiu	33
09 Anglès	99	UF 1 Anglès	99
10 Empresa i Administració	165	UF 1 Innovació i emprenedoria	33
		UF 2 Empresa i activitat econòmica	24
		UF 3 Administració pública	60
		UF 4 Fiscalitat empresarial bàsica	48
11 Empresa a l'aula	132	UF 1 Empresa a l'aula	132
12 Formació i orientació laboral	99	UF 1 Incorporació al treball	66
		UF2 Prevenició de riscos laborals	33
13 Formació en centres de treball	350		
14 Anglès comercial	99	UF 1 Anglès comercial	99
	Total		2000

3.2.3. Distribució horària

Curs 1r	
Mòduls professionals	Hores
01 Comunicació empresarial i atenció al client - UF1, UF2, UF3	99
02 Operacions administratives de compravenda – UF1, UF2, UF3	132
04 Operacions auxiliars de gestió de tresoreria – UF1	33
05 Tècnica comptable – UF1, UF2, UF3	132
07 Tractament informàtic de la informació – UF1, UF2, UF3, UF4	165
09 Anglès – UF1	99
10 Empresa i Administració – UF1, UF2, UF3, UF4	165
12 Formació i orientació laboral – UF1, UF2	99
Hores lectives primer curs	924

Curs 2n	
Mòduls professionals	Hores
01 Comunicació empresarial i atenció al client – UF4 (impartida en anglès)	33
03 Operacions administratives de recursos humans – UF1, UF2, UF3	99
04 Operacions auxiliars de gestió de tresoreria – UF2, UF3	99
06 Tractament de la documentació comptable – UF1, UF2, UF3, UF4	132
07 Tractament informàtic de la informació – UF6, UF7	66
08 Operacions administratives de suport – UF1, UF2	66
11 Empresa a l'aula – UF1	132
14 Anglès comercial – UF1	99
Hores lectives segon curs	726
FCT	350
Hores totals de formació segon curs	1076

3.3. L'AVALUACIÓ

Les Unitats Formatives són avaluables i certificables de forma independent. Per la superació del mòdul s'han d'haver aprovat totes les UF que el componen. Els criteris d'avaluació indiquen els continguts que permetin valorar si s'han aconseguit els resultats d'aprenentatge establerts a cada UF.

Els instruments d'avaluació a emprar seran recollits en la programació de cada mòdul, i per cada període d'avaluació, caldrà preveure el nombre suficient d'instruments (dossiers, exercicis, deures, treballs, pràctiques...) i controls que garanteixin l'objectivitat del procés d'avaluació. En el cas dels exàmens globals caldria fer un mínim de dos per cada crèdit a cada trimestre. L'assistència continuada serà igualment un element determinant a l'hora d'avaluar cada UF. Es considera assistència continuada el fet d'assistir a un mínim del **80%** del total d'hores lectives de cada matèria. En cas contrari no es podran avaluar les UF. Per superar el cicle formatiu cal haver superat tots els mòduls i haver obtingut la qualificació d'apte a la FCT.

3.4. LA FORMACIÓ EN CENTRES DE TREBALL

Els objectius generals de l'FCT són:

- a) Orientar l'alumnat perquè pugui tenir un coneixement més clar de les pròpies capacitats i interessos.
- b) Facilitar la inserció i la qualificació professional dins el món laboral.

La FCT no es pot iniciar abans del 3 trimestre del 1r curs. L'equip docent valorarà en tot cas el perfil personal i acadèmic de l'alumne abans d'iniciar la FCT. Les hores d'FCT que contempla el CF són **350**.

Aquestes hores es podran realitzar de forma extensiva al llarg del curs, a raó d'un màxim de 4 hores diàries o bé 7 hores diàries si les pràctiques es realitzen fora del calendari escolar.

3.5. LA FORMACIÓ PROFESSIONAL DUAL

Amb l'objectiu de donar resposta a les necessitats del mercat laboral, la formació professional dual aposta per augmentar la col·laboració entre els centres de formació professional i les empreses, en el procés formatiu dels alumnes. L'alumne rep part de la formació a l'institut. L'altra part l'obté mitjançant les activitats formatives i productives en l'empresa. La flexibilitat organitzativa de la formació professional permet acordar, mitjançant un conveni entre el centre i l'empresa, aquesta distribució de la formació.

L'estada a l'empresa es divideix en dues fases. En la primera, l'alumne s'hi incorpora per realitzar unes pràctiques i adaptar-se al funcionament de l'empresa.

En finalitzar aquest període, s'inicia l'estada remunerada en modalitat de contracte o de beca, atenent als criteris d'accés prèviament acordats entre l'empresa i el centre de formació. La col·laboració entre el centre i l'empresa es formalitza mitjançant un conveni de col·laboració amb

empreses de diferents sectors. Aquesta modalitat s'ofereix a l'alumnat segons les places disponibles, i s'apliquen criteris de rendiment acadèmic en la seva adjudicació.

4. HORARI

4.1. HORARI 1R I 2N BAT

7:45 – 8:40	Classe
8:40 – 9:35	Classe
9:35 – 10:00	Descans
10:00 – 10:55	Classe
10:55 – 11:50	Classe
11:50 – 12:20	Lectura
12:20 – 12:40	Descans
12:40 – 13:35	Classe
13:35 – 14:30	Classe

4.2. HORARI 1R CF

7:45 – 8:40	Classe
8:40 – 9:35	Classe
9:35 – 10:00	Descans
10:00 – 10:55	Classe
10:55 – 11:50	Classe
11:50 – 12:20	Lectura
12:20 – 12:40	Descans (dl a dj)
12:40 – 13:35	Classe (dl a dj)
13:35 – 14:30	Classe (dl a dj)

Els alumnes que segueixen els estudis en modalitat dual tenen 3 hores menys de classe per setmana.

4.3. HORARI 2N CF

7:45 – 8:40	Classe
8:40 – 9:35	Classe
9:35 – 10:00	Descans
10:00 – 10:55	Classe
10:55 – 11:50	Classe
11:50 – 12:20	Classe (dl a dj)

Els alumnes que segueixen els estudis en modalitat dual tenen 9 hores menys de classe a la setmana.

5. SERVEIS COMPLEMENTARIS

Biblioteca: L'alumnat del centre gaudeix d'un servei de consulta i de préstec.

Escola oberta dilluns i dimecres de 15 a 17h, amb espai menjador disponible de 14.30 a 15 h

Extraescolars: Orquestra (dimarts de 3 a 4), reforç d'anglès i matemàtiques (dimarts de 3 a 4 per alumnes de 1r de Batxillerat), Fem televisió (dimecres de 3 a 5)

6. DADES DE CONTACTE

Adreça

Institut La Vall del Tenes
Camí de la Rovira, s/n
08187 Santa Eulàlia de Ronçana

Correu electrònic

secretaria@iesvalltenes.cat

Pàgina web

www.iesvalltenes.cat

Telèfon

93 844 82 25



www.iesvalltenes.cat



www.twitter.com/LaValldelTenes



www.facebook.com/inlavalldeltenes



www.instagram.com/insvalltenes

7. INFORMACIÓ SOBRE LA PREINSCRIPCIÓ

Dates:

- Batxibac: Del 2 al 4 de maig
- Batxillerat i Cicles Formatius: Del 14 al 24 de maig

Cal presentar juntament amb la sol·licitud de preinscripció:

- **Original i fotocòpia del llibre de família** o altres documents relatius a la filiació.
- **Original i fotocòpia del DNI** de la persona sol·licitant (pare, mare, o tutor/a o guardador/a de fet) o de la targeta de residència on consta el NIE si es tracta de persones estrangeres.
- **Original i fotocòpia del DNI** de l'alumne o NIE en el cas de persones estrangeres.
- **Original i fotocòpia de la TSI** (targeta sanitària individual). Si no se'n disposa, el Departament d'Educació consultarà el codi CIP de la targeta sanitària individual al CatSalut.

BAREMS DE PRIORITAT D'ADMISSIÓ

Per ordenar les sol·licituds d'admissió i assignar les places del centre, quan el nombre de sol·licituds és superior a l'oferta, s'aplica en primer lloc el barem dels criteris específics, en segon lloc segons els criteris generals i finalment els criteris complementaris.

Criteris específics

- Adscripció a l'Institut La Vall del Tenes: No cal presentar cap document.

Criteris generals

- Si hi ha germans matriculats al centre o el pare, mare, tutor legal hi treballa: 40 punts. No cal presentar cap document. Aquest criteri s'ha de complir en el moment de presentació de la sol·licitud.
- Per proximitat del domicili o del lloc de treball al centre sol·licitat en primer lloc (només una opció):
 - Domicili a l'àrea de proximitat del centre: 30 punts.
 - Lloc de treball a l'àrea de proximitat del centre: 20 punts.
 - Documentació: DNI o NIE. En el cas que el domicili del DNI o NIE ni sigui e que permet obtenir la puntuació cal presentar volant municipal de convivència amb l'alumne, i presentar el DNI o NIE renovat dins del termini de matriculació.
- Si el pare, mare o tutor legal reben l'ajut de la renda mínima d'inserció: 10 punts. Documentació: acreditació de rebre l'ajut.

- Per discapacitat igual o superior al 33% de l'alumne o d'un familiar de primer grau: 10 punts. Documentació: Original i fotocòpia del certificat de disminució de la persona que al·legui aquesta condició, emès pel Departament de Treball, Afers Socials i Famílies.
- Qualificació mitjana de l'expedient acadèmic dels estudis que permeten l'accés als estudis. Documentació: Certificació acadèmica.

Criteris complementaris

- Pel fet de formar part d'una família nombrosa o monoparental: 15 punts. Documentació: Original i fotocòpia del carnet de família nombrosa o monoparental vigent.
- Si l'alumne té una malaltia crònica que afecti el sistema digestiu, endocrí o metabòlic (s'hi inclouen les persones celíaques): 10 punts. Documentació: Informe emès per un metge o metgessa del sistema públic de salut, o certificat mèdic oficial amb signatura legalitzada pel col·legi de metges de la demarcació corresponent, on s'indiqui expressament que l'alumne té diagnosticada una malaltia crònica que li afecta el sistema digestiu, endocrí o metabòlic, inclosos els celíacs. El document ha d'especificar de quina malaltia es tracta i que el diagnòstic s'ha fet tenint en compte els criteris del Departament de Salut.
- Si el pare, mare, tutor legal o germà de l'alumne ha estat escolaritzat en ensenyaments declarats actualment gratuïts i universals (segon cicle d'educació infantil, educació primària, educació secundària obligatòria, PFI i formació professional de grau mitjà) al centre sol·licitat en primer lloc: 5 punts. No cal presentar cap document.

ADMISSIÓ DE PREINSCRIPCIONS A LA SECRETARIA DEL CENTRE

HORARI:

MATÍ: de 7.30 a 15 h de dilluns a divendres

TARDES: Dimarts de 15 a 19 h